



ЕВРОПЕЙСКИ СЪЮЗ



ЕДНА ПОСОКА
МНОГО ВЪЗМОЖНОСТИ



ЕВРОПЕЙСКИ СТРУКТУРНИ И ИНВЕСТИЦИОННИ ФОНДОВЕ

ИНФОРМАЦИОНЕН БЮЛЕТИН

Брой 1/2018



**СДРУЖЕНИЕ
МЕСТНА ИНИЦИАТИВНА ГРУПА
“ГЛАВИНИЦА - СИТОВО
КРАЙДУНАВСКА ДОБРУДЖА”**

КАКВО ТРЯБВА ДА ЗНАЕМ ЗА СНЦ „МЕСТНА ИНИЦИАТИВНА ГРУПА /МИГ/ ГЛАВИНИЦА-СИТОВО КРАЙДУНАВСКА ДОБРУДЖА“ И СТРАТЕГИЯТА ЗА ВОДЕНО ОТ ОБЩНОСТИТЕ МЕСТНО РАЗВИТИЕ /СВОМР/

КАКВО ПРЕДСТАВЛЯВА СНЦ „МИГ ГЛАВИНИЦА-СИТОВО КРАЙДУНАВСКА ДОБРУДЖА“?

ТЕРИТОРИЯ И ОРГАНИЗАЦИЯ

Територията на МИГ Главиница-Ситово Крайдунавска Добруджа е разположена в Североизточна България и съпада с територията на общините Главиница и Ситово, част от област Силистра.

На територията има 35 населени места, от които 1 град /Главиница/ и 34 села. В края на 2016г. населението е 15 353 души /в т.ч. община Главиница – 10 243 и община Ситово – 5 110/.

Карта на територията:



СТРУКТУРА НА МЕСТНА ИНИЦИАТИВНА ГРУПА ГЛАВИНИЦА-СИТОВО

КРАЙДУНАВСКА ДОБРУДЖА

СНЦ „МИГ Главиница-Ситово Крайдунавска Добруджа ” е сдружение с нестопанска цел, регистрирано по ЗЮЛНЦ с дейност в обществена полза. Седалището на МИГ е в гр.Главиница.

Органи на управление

Върховен орган на сдружението е Общото събрание, съставено от всичките си членове. Към днешна дата членове на МИГ Главиница-Ситово Крайдунавска Добруджа са 35 юридически и физически лица. Партньорството включва представители на над 50 % от населените места на територията на МИГ: от публичния сектор – двете общини Главиница и Ситово, както и ОУ „Отец Паисий“ от с.Стефан Караджа, от стопанския сектор - 16 представители и от нестопанския сектор - 16 представители, съответно с постоянен адрес и със седалище на територията на МИГ. Нито един от представените сектори в Общото събрание не превишава 49 на сто от имащите право на глас.

Управление на МИГ Главиница-Ситово Крайдунавска Добруджа – органограма

Общото събрание /ОС/ избира и освобождава членовете на Управителния съвет (УС).

Управителният съвет /УС/ е постоянно действащ орган за управление на Сдружението. Дейността му се ръководи от Председател. УС се състои от 7 лица: един е представител на общинските власти /на Ситово/, трима са представителите на стопанския сектор и трима са представители на нестопанския сектор.

Изпълнителни и оперативни органи

Оперативното ръководство по прилагане на Стратегията за водено от общностите местно развитие се осъществява от Изпълнителния директор на МИГ Главиница-Ситово Крайдунавска Добруджа, който управлява екипа, включващ Експерт по прилагане на Стратегията за ВОМР и Счетоводител.

Комисията за подбор на проектни предложения /КППП/ е помощен орган, който подпомага пряко дейностите по прилагане на Стратегията.

Управление на МИГ Главиница-Ситово Крайдунавска Добруджа – органограма



ОПИСАНИЕ НА СИТУАЦИЯТА НА ТЕРИТОРИЯТА НА МИГ ГЛАВИНИЦА-СИТОВО КРАЙДУНАВСКА ДОБРУДЖА

Общата площ на двете общини е 752 кв. км, от които 481 кв. км. е площта на община Главиница и 271 кв. км - на община Ситово. Средната надморска височина на община Ситово е 75 метра, а на община Главиница - 115 м. Теренът, в по-голямата си част е хълмисто-равнинен, с различна надморска височина - от 15 м.в близост до р.Дунав, до 200 м. в отдалечените от реката населени места. Попада

в умерено континенталната климатична област. В хидрографско отношение територията спада към Дунавски район за управление на водите. Поради слабо развитата промишленост няма химически замърсявания на природната среда. Високият дял защитени местности и зоните от европейската мрежа НАТУРА 2000 - 35 % е положителен фактор - определя стандарт на територия с висока стойност на природните ресурси, предоставяща възможност за производство на екологични продукти, регистриране на териториална марка като знак за качество на местни продукти.

По степен на благоустроеност и развитие на техническата инфраструктура населените места в двете общини имат сходни характеристики – всички са електрифицирани и водоснабдени. Общинската пътна мрежа е с компрометиран участък, които затрудняват безопасното движение. Комуникациите и ИКТ не са на ниво, отговарящо на съвременното развитие, има населени места без достъп до интернет. Урбанизираната територия на общинските центрове е по-благоустроена в сравнение с тази в селата.

Наблюдава се неблагоприятна тенденция към намаляващо и застаряващо население, миграционни процеси и обезлюдяване на селата. Етническата структура на територията е с най-висок дял на турската етническа група – 50,45%, българската етническа група е 39%, а останалата част от населението се самоопределя от ромската и други етнически групи. Голям е делът на населението със завършено само основно образование – 37.7% за община Главиница и 39.7% за община Ситово, което се обяснява и с етническата структура.

Към 2016г. равнището на безработица в община Главиница е 33.2%. Безработицата в община Ситово също е сравнително висока- 25.5%. Съществува тясна връзка между безработицата и равнището на образование и квалификация. Най-голяма е безработицата сред населението с основно и по-ниско образование, предимно сред ромите.

На територията на община Главиница функционират 3 основни училища, 1 средно училище, 1 обединено детско заведение с 11 изнесени групи. На територията на община Ситово има 3 основни училища, 1 професионална гимназия по селско стопанство с няколко специалности, 2 целодневни детски градини с 1 филиал. Проблеми: сградите не са реновирани, техническото оборудване е остаряло, има недостиг на компютри в училищата, еднотипни програми за извънкласни занимания на учениците.

Здравната инфраструктура в община Главиница е представена от поликлиника и център за спешна медицинска помощ/филиал към ЦСМП, гр.Силистра/, намиращи се в гр. Главиница. Състоянието на здравеопазването на територията е незадоволително поради ограничения достъп до здравни услуги на голяма част от населението ѝ, вкл. здравно неосигурените лица. В малко населени места има здравни служби. Здравното обслужване се извършва от 4-ма стоматолози, 7 общо практикуващи лекари и 8 медицински специалисти по здравни грижи. Стационарното лечение се осъществява в МБАЛ Тутракан. На територията има две аптеки.

Културната инфраструктура на територията е представена в най-голяма степен от читалищата, общо 33 на брой. Те съхраняват народните традиции и културни обичаи, развиват самодейността и имат малък библиотечен фонд. Сградите се нуждаят от ремонт.

Спортната инфраструктура се състои от обекти за спорт и социален туризъм. Традиционно практикувани спортове са баскетбол, волейбол, футбол и хокей на трева.

Селското стопанство е основен източник на доходи и заетост за населението. Перспективите са свързани с навлизане на нови инвестиции, технологично обновление и подобряване на качеството на продукцията, професионален маркетинг и управление на базата на нови знания и умения. Земеделските земи са 316 708 дка, от които 273 965 дка са обработваеми. Горските територии осигуряват суровини от дървен материал и дърва за огрев, възможности за отпочиване на открито, териториална основа за лова и дивечовъдството.

Преобладава делът на малките и микропредприятията в секторите на преработващата промишленост, услугите, селското и горското стопанство, както и в търговията. В по-голямата си част те се характеризират с ниска конкурентоспособност и малък размер на добавената стойност.

Инвестиции в стопанския сектор почти липсват, което поставя икономиката в неблагоприятни позиции. Нужно е да се инициират местни бизнес проекти, както за земеделие и преработка, така и за неземеделски дейности.

Идентифицираните потребности очертават необходимостта от:

- устойчиво нарастване и балансирано разнообразяване на икономиката на територията;

- намаляване на негативните демографски тенденции и социални стереотипи;
- осигуряване на равен достъп на населението до основни услуги в селския район;
- подобряване на демографския потенциал, преодоляване на обезлюдяването, привличане и задържане на специалисти, работещи на територията на МИГ;
- превръщане на територията на ГЛАВИНИЦА и СИТОВО в привлекателна за инвестиции, и за развитие на малкия и среден бизнес, като генератор на заетост и доходи.

Очертаният икономическият профил на територията с доминираща селскостопанска насоченост, базирана на благоприятни агроклиматични условия и на традициите, създава необходимост от инвестиции в земеделието, вкл. за развитие на малки стопанства, в неземеделски дейности и в преработката и маркетинга на селскостопански продукти.

Заинтересованите страни заявяват необходимост от по-качествена заетост и професионална реализация, свързани с приспособяване на предприятията, работниците и предприемачите към промените, въвеждане на социални и нетехнологични иновации в местните предприятия; интеграция на неактивни хора като потенциален трудов ресурс;

Изявява се необходимостта от предлагането на качествени публични услуги, които изискват инвестиции в създаването, подобряването или разширяването на всички видове малка по мащаби инфраструктура и такава за публично ползване и местен туризъм.

Идентифицирана е необходимостта от достъп до качествено образование и повишаване на ефективността на образователния процес, предвид наличието на деца и ученици от маргинализирани групи, включително роми, техните родители, настойници и др.;

Идентифицирана е необходимост от нов тип социални и здравни услуги, отговарящи на индивидуални и групови потребности, с фокус към местните маргинализирани общности;

Запазването на традициите в самобитни и самодейни изяви на различните етноси, културното наследство и природните ресурси, са предпоставка за реализиране на мерки, свързани с проучване, съхраняване и оползотворяване на селското наследство с добавяне на стойност към социално-икономическото развитие и оживление на територията.

Оползотворяването на местните земеделски продукти в конкурентни преработвателни предприятия чрез създаване или технологично обновление, повишаване на качеството на продуктите, нетехнологични иновации и повишаване на уменията на предприемачите, работниците и самонаетите лица, е перспектива за развитие на територията. Насочените към инфраструктурата и икономиката мерки и дейности, трябва да се изпълняват в баланс с развитието на човешките ресурси, вкл. адекватни мерки за образователна, социална и трудова интеграция на уязвими групи и маргинализирани общности.

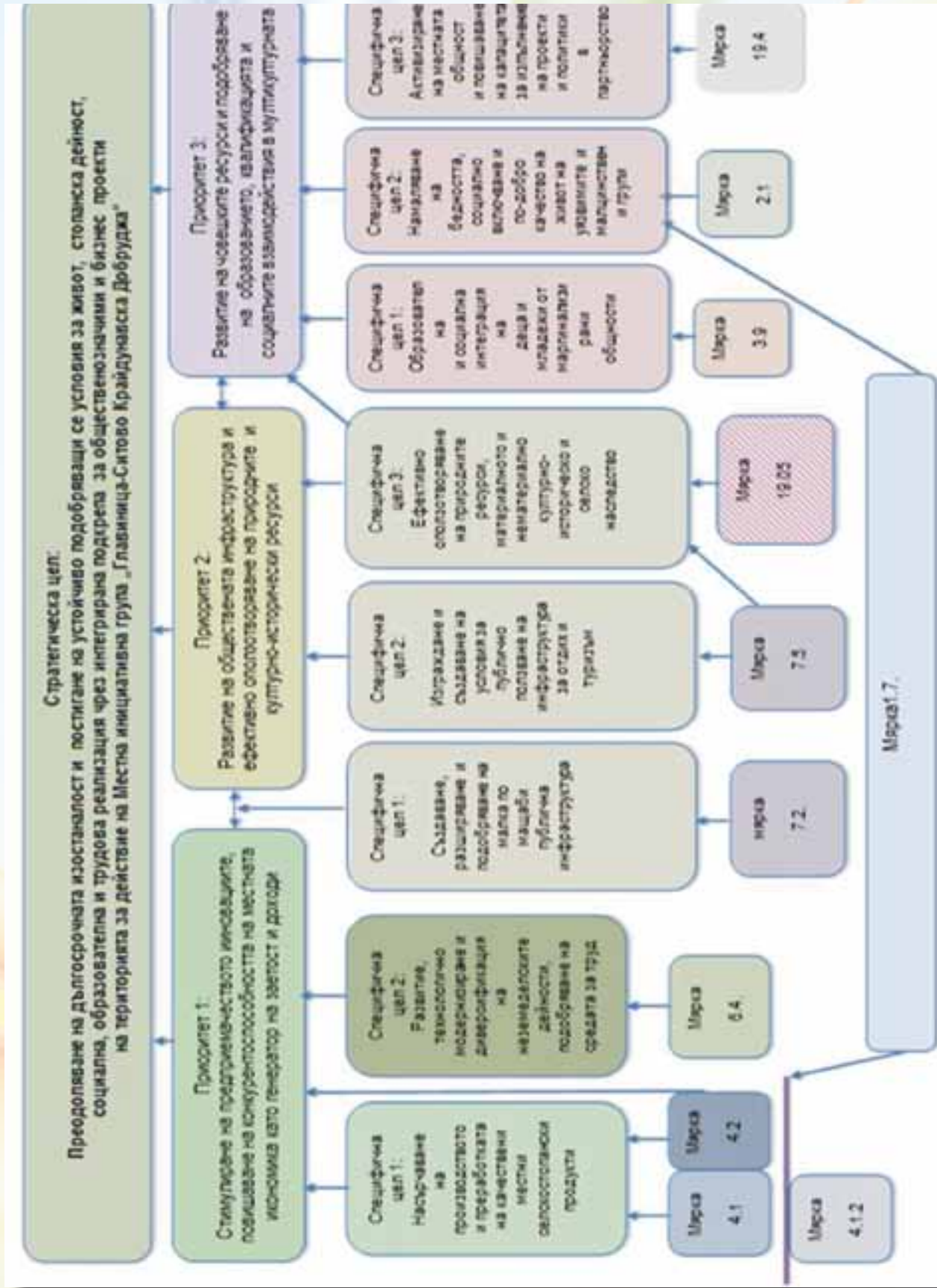
За целите на разработване на Стратегията за ВОМР на МИГ Главиница-Ситово Крайдунавска Добруджа беше направено проучване и анализ на потенциала за развитие и SWOT анализ на територията, със следните резултати:

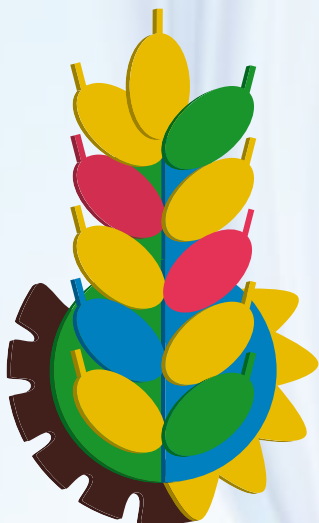
СИЛНИ СТРАНИ	СЛАБИ СТРАНИ
Ясна визия, желание и мотивация за развитие на територията на МИГ като социално-икономически център, даващ на местната общност сигурност, добра жизнена среда и благосъстояние. Повишенаместна инициатива.	Малък брой местни специалисти за работа по проекти с активно отношение към проблемите на територията, ограничени финансови ресурси.
Активизиране на местния човешки потенциал в обществения живот и в оползотворяване на природните ресурси и културното наследство.	Образователна, здравна и социална инфраструктура, концентрирана в общинските центрове. Ниска осигуреност на населението с медицински персонал.
Съхранена природна среда и богатство на природни ресурси – гори, флора, фауна, природни забележителности и защитени зони.	Липса на организиран достъп до природни забележителности, пренебрегнати възможности за развитие на алтернативен туризъм. Неидентифицирани ресурси.

Функциониращи спортни съоръжения. Наличие на читалища за културни дейности.	Слабо навлизане на частния сектор в повечето от обслужващите дейности (образование, спорт и отдих, култура).
Материални инвестиции в земеделски и неземеделски дейности за повишаване на енергийната и ресурсна ефективност.	Ниска конкурентоспособност и степен на модернизация на местната икономика, изоставане в технологичното развитие.
Запазени традиционни земеделски практики като отглеждане на овощни култури, зеленчуци и животновъдство. Наличие на земеделска земя, подходяща за биологично земеделие.	Наличие на много земеделски производители, отглеждащи продукция само за задоволяване на собствените нужди. Остаряла техника в земеделските стопанства.
Наличие на демографски потенциал в административните центрове – град Главиница и село Ситово, както и наличие на свободна работна ръка и работна сила, сравнително евтин труд.	Риск от обезлюдяване на големи части от територията, поради миграция, отрицателен прираст, некачествени работни места; безработица и ниски доходи. Уязвим и малцинствени групи в социална изолация.
Реформирани и реструктурирани дейности: образование, здравеопазване, социални дейности, култура.	Амортизиран читалищен сграден фонд на територията и ограничени възможности за културни и социални дейности.
Рехабилитирана инфраструктура в част от територията.	Инфраструктурни дефицити – лошо състояние на уличната мрежа, липса на канализация в почти всички населени места.
Преодоляване на миграционните процеси, задържане на младите хора	Липса на идеи и финансови средства за използване на свободни обекти.
ВЪЗМОЖНОСТИ	ЗАПЛАХИ
Понижаване на безработицата и повишаване на благосъстоянието на местното население.	Недобра образователна структура на населението. Увеличаване зависимостта от помощи.
Обогатяване и развитие на културните събития чрез възраждане на местни форми на изкуство. Развитие на местно производство на стоки и сувенири .	Загуба на културна идентичност, вреди върху начина на живот, културната и ценностната система на местното население.
Устойчиво ползване а природните ресурси – гори, флора, фауна, природни забележителности и защитени зони.	Нарушаване на биоразнообразието. Влошаващи се качества на околната среда и на естествения ландшафт.
Организирано участие на земеделските производители в национални и международни изложения. Създаване утвърждаване на емблематичен местен продукт, биологично земеделие.	Недостатъчно приложение на стандарти за качество и слаба рекламна дейност.
Достъп до инвестиции в нови технологии за развитие на модерно селско стопанство, сертификация на продукти.	Непознаване или неприемане на конкурентните предимства на организации от земеделски производители. Недостиг на инвестиции в технологично оборудване.
Социално включване на уязвимите групи на територията и развитие на социалните услуги. Подобряване на материалната база на здравеопазването.	Живот в изолирани общности, трайна липса на доходи. Ниско качество и дисбаланс на здравните услуги, водещо до понижаване здравния статус на населението.
Създаване на връзка между образованието и нуждите на пазара на труда на територията. Осъвременяване на професионалното образование.	Липса на стратегически виждания за ролята на образованието. Липса на експертен капацитет.
Изграждане и реконструкция на съществуваща инфраструктура Обновяване на сградния фонд и зелените площи на населените места.	Липса на инвестиции за подобряване на инфраструктурата. Неефективност при реализация на инфраструктурни проекти в малките села с намаляващо население.

Привличане на външни инвестиции.	Ниска предприемаческа култура, поради недостатъчни умения и обща бизнес среда на територията Липса на инвестиции.
Насърчаване развитието на спорта.	Недостиг на възможности за свободното време – спорт, отдих, занимания.

ЦЕЛИ НА СТРАТЕГИЯТА И ПРИОРИТЕТИ ЗА РАЗВИТИЕ НА ТЕРИТОРИЯТА:





**СДРУЖЕНИЕ
МЕСТНА ИНИЦИАТИВНА ГРУПА
“ГЛАВИНИЦА - СИТОВО
КРАЙДУНАВСКА ДОБРУДЖА”**

ДАННИ ЗА КОНТАКТИ:

**Местна инициативна група
„Главиница - Ситово Крайдунавска Добруджа“
гр. Главиница, обл. Силистра, ул. “Дунав” №13А,
тел.: 0884 459 599 факс: 08636 22 58
e-mail: mig_glavinitsa_sitovo@abv.bg;
www.mig.glavinitsa-sitovo.org,
www.eufunds.bg**

Настоящият информационен материал е изготвен по проект “ИЗПЪЛНЕНИЕ НА СТРАТЕГИЯ ЗА ВОДЕНО ОТ ОБЩНОСТИТЕ МЕСТНО РАЗВИТИЕ НА МИГ “ГЛАВИНИЦА - СИТОВО КРАЙДУНАВСКА ДОБРУДЖА” съгласно Споразумение № РД 50-34/20.04.2018 г. по подмярка 19.2 “ПРИЛАГАНЕ НА ОПЕРАЦИИ В РАМКИТЕ НА СТРАТЕГИИ ЗА ВОМР” и по подмярка 19.4 “ТЕКУЩИ РАЗХОДИ И ПОПУЛЯРИЗИРАНЕ НА СТРАТЕГИЯ ЗА ВОМР” на Мярка 19 “ВОДЕНО ОТ ОБЩНОСТИТЕ МЕСТНО РАЗВИТИЕ” от ПРСР 2014 - 2020. Стратегическа цел на Стратегията за ВОМР: “Преодоляване на дългосрочната изостаналост и постигане на устойчиво подобряващи се условия за живот, стопанска дейност, социална, образователна и трудова реализация чрез интегрирана подкрепа за обществено значими и бизнес проекти на територията за действие на МИГ “ГЛАВИНИЦА - СИТОВО КРАЙДУНАВСКА ДОБРУДЖА”